



Arapiles 16

Teatro a la italiana / Platea con pendiente / Aforo: 164 butacas

Dirección: [Calle Arapiles, 16 – 28015 MADRID](#) - 91 467 85 25

ESCENARIO



Pendiente de escenario de 1,3 %

Ancho: de boca: 8.2m / de hombros: 1.5m.

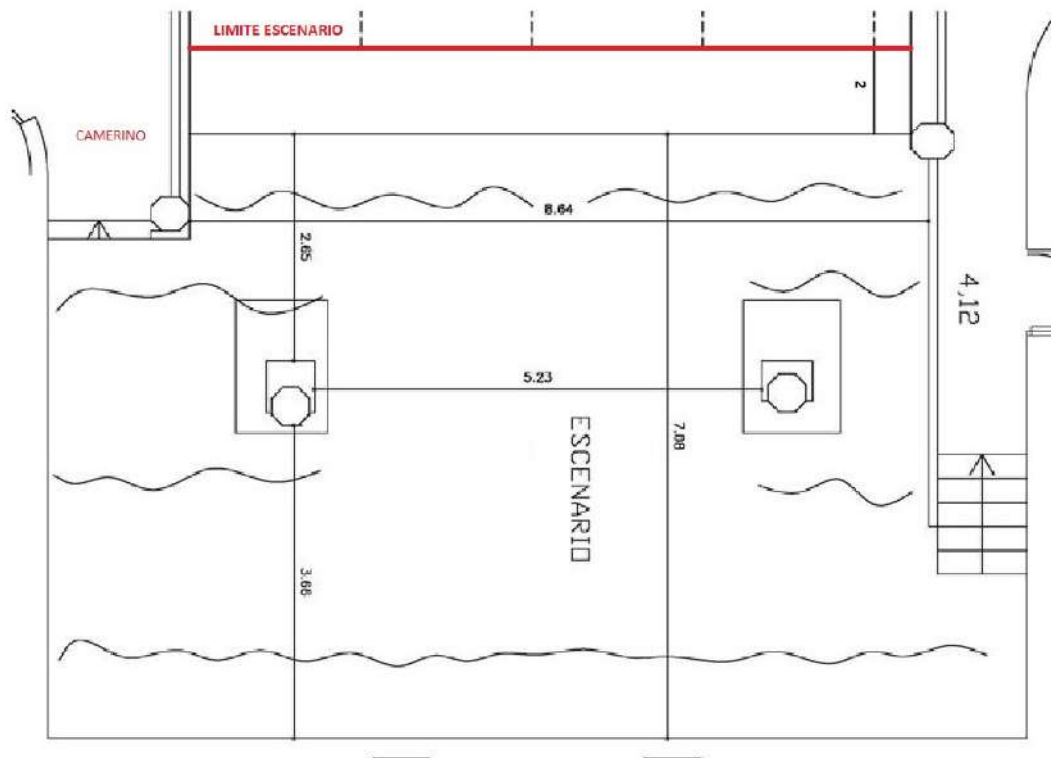
Fondo desde boca: 9m.

Alto: Boca: 4 m.

Escenario a varas: 4m.

Suelo de tarima de madera de color negro. Posibilidad de clavar.

FICHA TÉCNICA



CARGA / DESCARGA

El acceso se realiza desde el soportal de Arapiles, 16.



FICHA TÉCNICA



Por escalera exterior, hasta la puerta del local:

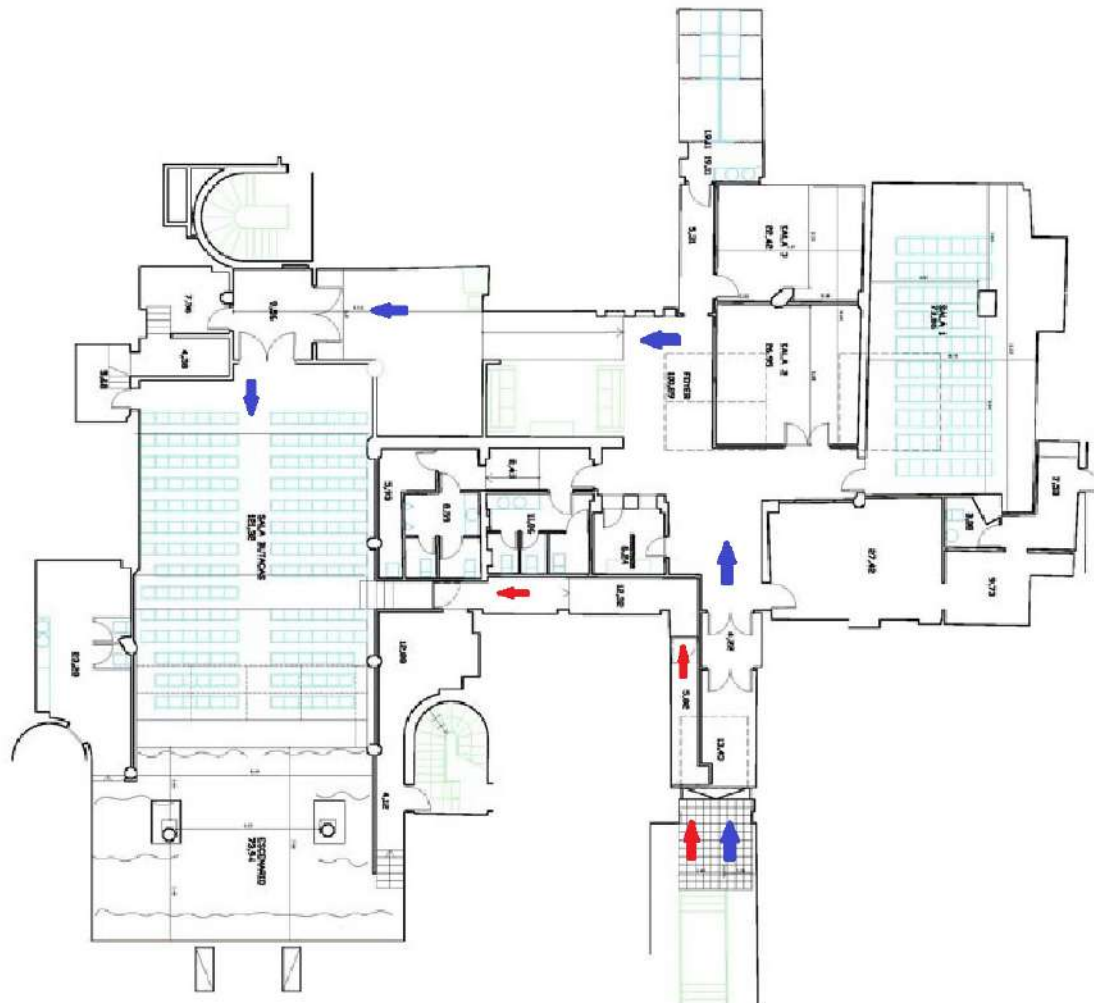


Dimensiones de acceso máximas:

1,50 m anchura x 1,95m altura en la **entrada al local**.

0,80 x 1,9m en el **acceso de emergencia**.

FICHA TÉCNICA



CAMERINOS

Camerino colectivo de 16 m² con dos cabinas de aseo independientes con inodoro y lavabo, zona escenario.

SALA TÉCNICA / PUESTO DE CONTROL

Cabina de Control Sonido + Video + Iluminación elevado, frente a escenario, tras platea.

Posibilidad de control eventual en patio de butacas o escenario.

FICHA TÉCNICA

MAQUINARIA

16 Varas/carriles distribuidas cada metro en forma de cuadrícula, con sujeciones específicas para los proyectores, (cubriendo techo desde fondo hasta -4m de boca, exceptuando 1m de pilar horizontal)



Dos estructuras de Truss triangular motorizadas de 3m situadas encima de platea, accionables desde hombro derecho:



1) primera vara (a -1m de boca)

2) frontal (a 5m de boca)

Tomas de fuerza, DMX y de audio en diferentes ubicaciones.

VESTIDO CÁMARA ESCÉNICA

Telón de boca en americana motorizado y en superposición central de terciopelo azul, con accionamiento desde escenario y cabina de control.

Telón de fondo en dos piezas de terciopelo negro.

2 Patas de terciopelo negro de 2m.

PANTALLA

Pantalla motorizada de proyección en boca detrás del telón de 6m x 4m, accionable desde escenario y cabina de control.

INFRAESTRUCTURA ELÉCTRICA

Acometida principal 70 Kw

Segundo suministro o suministro de socorro para alumbrado esencial 14 Kw

CIRCUITOS

57 circuitos regulados y 3 circuitos directos distribuidos por la sala y el escenario (8 disponibles en cada uno de los truss)

4 Dimmers de 12 canales con patch de 48 canales (max. 2Kw/canal)

Patch de circuitos directos (2 por canal)

DIMMERS

Situados en sala adjunta al escenario.

2 Unidades de Dimmer DMX Eurolite DPX 1210 de 12 canales modulares.

2 Unidades de Dimmer DMX LitePuter DX 1228 de 12 canales modulares.

FICHA TÉCNICA

2 Unidades de circuitos permanentes de 230V independientes desde el cuadro eléctrico

Notas: Todos los canales están equipados con bobinas de choque de 400 microsegundos, automáticos con corte bipolar por circuito de Dimmer y 10 KA de poder de corte, diferencial de 30 mA por circuito de Dimmer clase A, totalmente electrónico y funciones avanzadas de reporte de información con sensores de temperatura, corriente y voltaje integrados. Extraíble e insertable en caliente. (Cantidad: 48 módulos)

SEÑAL DIGITAL

DMX 512, Ethernet.

4 Splitter de DMX Starway DisD 4.

CONTROL DE ILUMINACIÓN

[Mesa SHOWTEC Showmaster 48 MKII V1](#)

LUZ DE SALA

Accionable desde la cabina técnica y desde oficina.

PROYECTORES

4 panoramas IP44 500W (*empleados como luz de sala regulada*)

2 Panoramas 1000w

15 PAR 56 300w (lámparas WFL / MFL -*consultar disponibilidad-*)

10 REC ETC JR 25/50 575w

1 PC STRAND CANTATA 1000w

4 PC ADB C103 7/61 1000w

6 PC TRITON BLUE 500w

1 PC ADB 651 15/60º 650w

6 PC DTS 650w

(Consultar disponibilidad puntual de proyectores)

ACCESORIOS

Mangueras interconexión, regletas distribuidoras, etc.

Cadenas de seguridad, porta filtros, palas *(consultar disponibilidad)*

Trípodes (no disponibles estructuras de calles ni soportes)

SONIDO

2 Etapas de Potencia: QSC Pro RMX 1850 HD Amplificador / SYNQ POWER EDGE 900

P.A: 2 AUDAC PX 115 + 2 AUDAC PX 112

Dos puntos de voladura el lado izquierdo y otros dos en el derecho con capacidad de 500 kg

2 tomas para monitores *(monitores no disponibles)*

CONTROL DE SONIDO

[Mesa Phonic Summit Digital Console de 16 canales](#)

Reproductor NUMARK MP302 Profesional Dual MP3 CD Player con salidas balanceadas

MICROFONÍA

Receptor + microfono (de mano) inalámbrico Fonestar MSH-225

2 AKG D 740 dinámicos.

1 Shure PG 48 Vocal Cardioide Dinámico.

1 Pro.2 DM390

Cables y Pies.

FICHA TÉCNICA

VIDEO

Líneas de audio vídeo mediante cableado y conexiones RCA y VGA.

Reproductor SONY AVCHD HDMI BLU-RAY DISC/DVD PLAYER BDP-S357

(Consultar acerca de disponibilidad de proyector)

Todas las conexiones audiovisuales desde transformador aislamiento y cuadros eléctricos ""corriente limpia"" específicos.

Existe Limitador Registrador instalado en la sala en cumplimiento de la normativa municipal.

NORMAS GENERALES

Además de todas aquellas de sentido común, es importante conocer y cumplir la normativa de aplicación para locales de pública concurrencia tanto en materia de protección contra incendios, como acústica y de seguridad e higiene en el trabajo.

El local está configurado en dos sectores de incendio, siendo muy importante entender y respetar el cometido del vestíbulo de independencia previo al acceso a la sala Teatro, cuyas puertas deberán mantenerse cerradas, así como despejado en todo momento el pasillo de emergencia de la sala Teatro.

Al disponer elementos decorativos deben de mantenerse visibles en todo momento las señales de emergencia y señalización, evitando ocultarlas, especialmente las de alumbrado, sobre las que no se debe fijar ningún elemento de ninguna clase. El balizamiento de rampa y de sala Teatro es de seguridad y debe permanecer encendido mientras haya ocupantes. Igualmente, en presencia de ocupantes, la puerta seccionable del acceso principal debe permanecer completamente abierta.

Las dobles puertas del acceso de público constituyen un vestíbulo acústico, por lo que deben permanecer cerradas para cumplir su cometido.

Está terminantemente prohibido fumar en todo el recinto.

FICHA TÉCNICA

En coordinación con tiempo suficiente entre las direcciones técnicas de la sala y de la compañía se actualizará la información y se harán las adaptaciones pertinentes, así como la definición de personal y horarios de montaje y desmontaje.

Es conveniente, siempre que sea posible, la realización de visita técnica a la sala.

CONTACTO

Gerente UNIR Teatro

Pablo Garrido

pablo.garrido@unir.net

T: (+34) 915 674 391 Ext. 2765

Técnico Sala

Jesús Almendro

jesus.almendro@unir.net

91 467 85 25